

EL HOTEL PANORAMA PARK, EL HOTEL DE LAS ALMAS.



A las afueras de Sant Feliu de Guíxols, en los pies de la montaña de Sant Elm podemos encontrar el antiguo Hotel Panorama Park de tres estrellas que lleva abandonado 13 años a la espera de un futuro comprador que, por problemas de Hacienda, aún no ha podido subastarse el complejo. En los últimos cuatro años, desde el paseo de Sant Feliu ha podido verse el acelerado estado de degradamiento del hotel que años atrás había quedado paralizado. En tan solo un mes, todas las barandillas del hotel y todas las puertas de hierro forjado fueron desvalijadas de sus lugares por los famosos chatarreros y en tan solo dos meses todos los muebles fueron robados por múltiples personas de diferentes edades. Ahora solo podemos ver la estructura decadente del hotel donde podemos vislumbrar tres incendios causados por los vándalos que aceleraron el estado de dejadez del antiguo hotel que años atrás fue la joya de la corona del patrimonio de los hermanos Anlló.

Antes de ser hotel: La Torre de Can Rius o Casa Malionis

En el año 1919, un rico industrial textil de Barcelona, Pere Rius i Calvet, hizo una visita a un pequeño pueblo de la costa, Sant Feliu de Guíxols, para asistir a la boda de su cuñada, Dolors Coll i Ros, con un famoso diseñador de jardines originario de Sant Feliu, Joan Arxer i Ferrer. Fue tanto lo que a Pere Rius le gustó la ciudad que decidió mudarse allí con su mujer, Mercè Coll i Ros, y con su hija, Rosa Rius i Coll. Originariamente, Rius tuvo también tres hijos, Martí, Pere i Joan pero Rius escogió como residencia para vivir una antigua masía al pie de la montaña de Sant Elm que se llamaba Can Malionis y la hizo restaurar dejándola con el nombre de Can Rius o Torre de Can Rius. Durante los siguientes años, Rius, con la ayuda de su cuñado Joan Arxer, decidió construir una ciudad-jardín en la montaña de Sant Elm. Compró los viejos Baños de Baldomero y los transformó en los lujosos Baños de Sant Elm. También hizo construir bonitos chalés, una desgraciadamente murieron, por orden, con 15, 10 y 1 años.



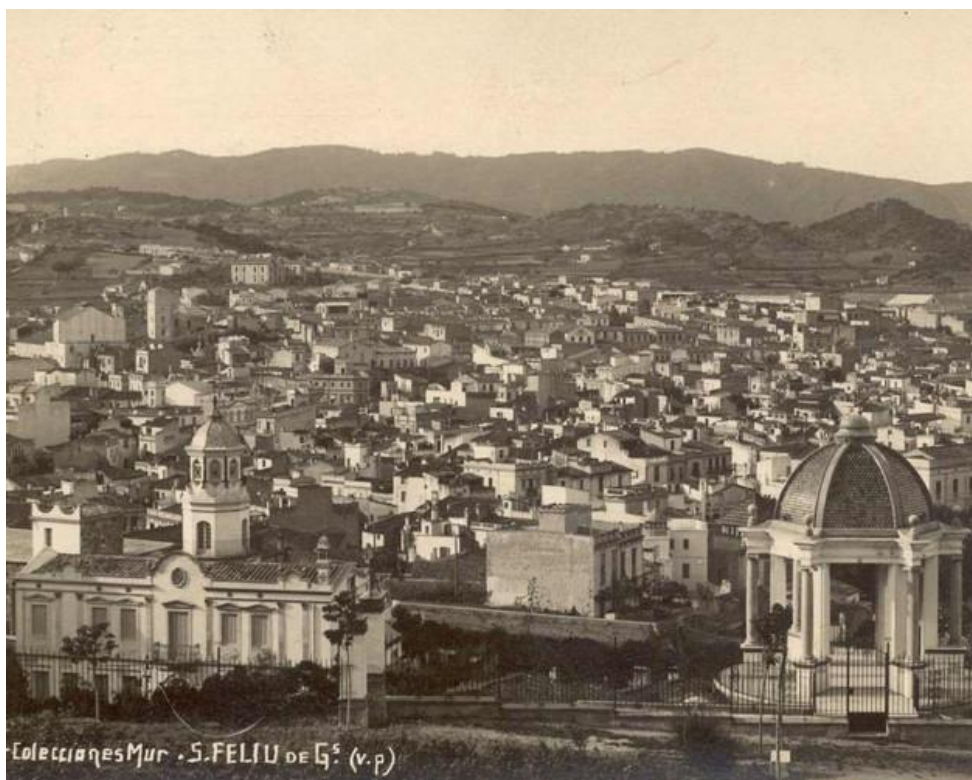
masía que se llamaría Vista Alegre, restauró la Ermita de Sant Elm y modernizó la montaña diseñando anchas calles con plantas y árboles y equipando las casas con luz, agua y gas. Muchos creerán que Rius pretendía enriquecerse con la monumental obra que hizo pero la verdad es que su intención no era hacerse rico sino dejar constancia de su paso por el pueblo para que a su muerte fuera recordado por los ciudadanos como el hombre que modernizó una montaña desolada.

La vida de Rius empezó a decaer con la muerte de su cuñado en 1924 y con la muerte de su mujer en 1925. Las causas de la muerte de su mujer no son conocidas pero Rius lo pasó bastante mal.



Al empezar la Guerra Civil Española, Rius fue detenido por las autoridades por una supuesta denuncia puesta por un arrendatario suyo acerca de algo que pasó en un chalé que arrendó. Al no haber pruebas suficientes fue dejado en libertad y, por miedo, huyó a Barcelona con su hija dejando la casa abandonada. En Barcelona, él y su hija fueron detenidos por las tropas republicanas acusándolos de burgueses afines al régimen franquista (hecho no demostrado) y fueron fusilados en la ciudad de Cerdanyola en el año 1937.

La misteriosa familia Anlló.



La casa estuvo abandonada hasta los años 50 en que un hombre, del cual no sabemos su nombre, compró la finca y abrió un hotel que se llamaría Hotel Yola. En un principio el hotel solo contaría con ocho habitaciones, un salón social, un comedor y una cocina ya que solo contaba con el edificio de la antigua residencia. En el año 1962 se mandó construir un bloque que estaría pegado al lado de la residencia el cual haría aumentar el hotel en 28 habitaciones, dos salones sociales, un comedor y una cocina. La obra posterior sería la construcción de un bloque mucho más grande en un extremo del solar que haría aumentar el hotel en 68 habitaciones, un salón social, una cocina, un salón social que sería transformado en comedor y un bar. La última obra de este hotel sería la construcción de una piscina en el amplio jardín del hotel. El hotel en ese momento también contaba con una glorieta neoclásica y un mirador estilo industrial construidos en 1920 que fueron los legados del jardín de Rius.

En la década de los 80, dos hermanos, Juan y Francisco Anlló Bou, compraron el hotel Yola y lo transformaron en el hotel Panorama Park. La obra que hicieron fue la de un bloque que uniría las dos partes del hotel, aumentándolo en 81 habitaciones, dos salones sociales, una cocina,



dos comedores y un bar más grande. Reformaron los interiores de la vieja residencia para transformar ese edificio en lo que sería la zona de lujo del hotel llamada El Palauet, por su antigüedad y su ornamentación de la fachada. Todo fue dinero para los hermanos Anlló hasta que un fatídico día de 2002, Joan no tomó el desayuno en el hotel Panorama (dónde él residía en una modesta habitación del tercer piso). Al no saber nada de él, un camarero de confianza fue a su habitación para ver que le ocurría y lo que se encontró fue al rico dueño del hotel, muerto en su cama a causa de una embolia. Al no tener hijos, todo pasó en manos únicas de su hermano mayor, Francisco. Poco antes de la muerte de Juan, a Francisco le detectaron un cáncer de garganta fulminante y le dijeron que no había cura. Todo y saberlo, Francisco no dejó testamento a nadie pero si un camarero de confianza del Hotel Les Noies, donde Francisco vivía, dijo después de su muerte que Francisco dijo a sus empleados que todo el trabajo que hacían sería recompensado y que firmó un papel donde decía que dejaba todo su patrimonio a sus empleados. Al no ser un papel legal, éste no tenía ninguna validez.



Francisco murió a los dos meses de la muerte de Juan, dejando así un patrimonio de nueve hoteles, dos pisos, dos solares y una casa en Sant Feliu de Guíxols.

Los hoteles siguieron funcionando como si nada hasta que un día, un enviado de la Generalitat declaró a los hoteles como “huérfanos” y mandó cerrarlos de inmediato. El “testamento” que Francisco dejó a sus empleados nunca ha aparecido.

Los misterios de los hoteles de los hermanos Anlló.

Francisco, que vivía en una de las habitaciones del hotel Les Noies, tenía en su habitación una caja fuerte donde guardaba todo el dinero negro que ganaba con los hoteles y papeles de gran importancia. Esta caja fuerte desapareció misteriosamente el día de su muerte ya que cuando el servicio de limpieza entró a recoger la habitación la caja fuerte ya no estaba. Llegó a suponerse que un camarero, que acompañaba a Francisco a las consultas con el médico, se llevó la caja fuerte antes de que el servicio entrara a la habitación pero esto nunca llegó a demostrarse por falta de pruebas.



Otro enigma es el de la existencia de una habitación cubierta de hilos grapados en la pared, habitación contigua a la habitación donde se alojaba Juan. Poco a poco los hilos se han ido arrancando y apenas quedan unos cuantos, pero cuando descubrimos esta habitación hace cuatro años no se podía ni entrar de la cantidad de hilos que había. ¿Puede estar esta habitación relacionada con que Pere Rius era un industrial textil?

Una tercera incógnita es la de la habitación 313. La habitación 313 era la habitación donde Juan Anlló se alojaba. Con el cierre de los hoteles todas las habitaciones fueron cerradas con planchas de corcho en todas las ventanas y sus puertas cerradas con llave. Poco a poco, con el paso de los años y más en estos últimos cuatro años, todas las planchas de corcho han sido arrancadas de sus ventanas y las puertas arrancadas de sus sitios para entrar a desvalijar las habitaciones. Todas menos la 313. La habitación 313 tiene aún su plancha de corcho en la ventana y su puerta cerrada con llave.



Se puede ver que la puerta tenía marcadas varias huellas de zapatos a causa de las múltiples patadas para abrir la puerta pero ésta sigue en su sitio. ¿Qué puede ser lo que ocasiona que ésta puerta no se abra?

El último misterio que hemos encontrado ha sido en una foto que no la hicimos. Buscando información sobre el hotel en Internet, vimos una foto hecha por el periódico local “El Punt Avui” en el que se veía uno de los bloques del hotel, exactamente el segundo que se construyó, y en el extremo izquierdo de la terraza pude ver la forma negra de una persona que mira hacia la derecha.

Al principio pensamos que el fotógrafo no se debió dar cuenta de la persona y sacó la fotografía pero me extrañó que la persona no tuviera color. Creíamos en algún efecto del sol pero por esa regla el edificio también tendría que estar oscuro así que descartamos la opción. También hay que decir que es imposible prácticamente que alguien pueda encaramarse en la azotea del complejo ya que no hay acceso a ella, y si lo hubiera y nosotros lo desconocemos, estaría en un estado claro de derrumbe. El enigma aumenta cuando en el recinto obtenemos resultados mediante pruebas psicofónicas, por lo que nos atrevemos a calificarlo con el nombre del “Hotel de las almas”. ¿Quién es esta persona?

