

El tema

Els aiguats de 1908 a Sant Feliu de Guíxols. La ciutat sota el fang



Josep Auladell Payró

(Arxiu Municipal de Sant Feliu de Guíxols)

Sant Feliu de Guíxols podria ser batejada com la ciutat de les rambles i de les rieres. A la banda de garbí, la riera del Monestir recull les aigües de la riera de les Comes i de la riera de Sant Amanç (també coneguda com a riera Bujonis). A llevant, la riera de Tueda desemboca als peus del promontori dels Guíxols. Entre aquestes dues rieres hi trobem la rambla d'Antoni Vidal, per on s'aixecaven les muralles i el fossat de la vila medieval, i la rambla del Portalet, que recull les aigües pluvials dels carrers amb fort pendent de l'Algavira, Girona, Joan Maragall, i altres, i que deixa anar tot el cabal al mig de la platja de Sant Feliu. Amb aquesta munió de rieres i de rambles, i l'orografia pròpia de la ciutat en forma d'amfiteatre, no és estrany que la part baixa de Sant Feliu hagi estat, fins a les darreres canalitzacions de les seves rieres, zona inundable.

Cal remarcar que Sant Feliu és una ciutat de pluges poc abundants, irregulars i de curta durada tot i que, de vegades, descarreguen de manera intensa¹. Per la seva part, les rieres ganxones segueixen força bé el cànon de riera mediterrània: règim de precipitacions irregular, superfície reduïda de recepció d'aigua, i una geologia que facilita la infiltració de l'aigua cap a l'interior del sòl. En aquest sentit, cal recordar l'estudi de Lluís Pallí de 1978, *Les fonts naturals del terme de Sant Feliu de Guíxols*, en què constata que el volum d'aigua que arriba al mar a través de les rieres guixolenques és sensiblement menor al volum que s'infiltra al subsòl i recarrega els aqüífers de la ciutat. Així, tot i la capacitat de les rieres mediterrànies de concentrar tota l'aigua de pluja de la seva conca i deixar-la anar enduent-se aigües avall tot el que hi hagi al davant, les rieres guixolenques fugen en aquest aspecte del model i no acostumen a produir esdeveniments



*Casa del carrer travessia de la Riera ensorrada pels aiguats de 1908.
Col·lecció Municipal d'Imatges.
Autor desconegut*

desastrosos. De fet, quan la pluja es presenta de manera torrencial l'aigua, simplement, s'acumula a les parts baixes de la ciutat inundant a poc a poc carrers i edificis. Tot i que sempre hi ha l'excepció que confirma la regla. Així, els forts aiguats de l'any 1908 s'encarregarien de produir un veritable desastre a la ciutat.

Gotarra i Banyaloca. Per la seva banda, la crescuda del Riudaura a Castell d'Aro es produí cap a la mitjanit d'aquell mateix dia i, segons l'informe de J. Roca Roca, enginyer en cap del tren, l'aigua pujà fins a 2,40 metres, i es va emportar més de 100 metres de terraplè de la via, bo i afectant el pont ferroviari sobre el riu.

Inundacions a tota la demarcació

El 15, 16 i 17 de novembre d'aquell any la província de Girona va viure un episodi de pluges intenses que van deixar un rastre d'inundacions i de riuades a pràcticament totes les ciutats i viles de les contrades. A la ciutat de Girona el Ter va inundar els jardins de la Devesa i l'Onyar es va desbordar. A Palamós, Palafrugell i altres indrets les inundacions i ensorraments d'edificis estigueren a l'ordre del dia. A Castell d'Aro es perderen dues terceres parts de les collites d'aquell territori amb uns danys estimats de 19.612,63 pessetes. El tren de Sant Feliu de Guíxols a Girona també es veié afectat. El dia 16 la via quedà tallada prop de Llagostera per la crescuda de les rieres

L'aiguat a Sant Feliu

A Sant Feliu de Guíxols, el pluviògraf mesurà 157,6 mm. d'aigua en una durada de 18h. 30 m. de pluja, la major intensitat de la qual fou principalment a la tarda i entrada de nit² del dia 16. Es desbordaren les rieres de

Tueda i del Monestir, que inundarien tota la part baixa de la ciutat, amb especial incidència al barri de la Barceloneta i diversos carrers situats prop del Monestir. L'Ajuntament de Sant Feliu, en sessió del dia 19³, passava revista als

L'Ajuntament va agrair els esforços d'obres de les fàbriques de taps i del personal d'obres del port de Sant Feliu en la neteja de carrers i el desguàs de les cases

desperfectes provocats a la ciutat pels aiguats. Es constata que algunes cases havien quedat en estat ruïnós, la carretera de Palamós estava en molt mal estat i els carrers Calvari i Jacint de Pau havien quedat literalment

Pont ferroviari del Riudaura després de la riuada de l'any 1908. Fons Yolanda Albertí. Autor desconegut



intransitables. Les parets de contenció de les rieres del Monestir i Tueda havien desaparegut en diversos punts i alguns dels ponts de la riera del Monestir també havien resultat afectats. A la mateixa sessió s'encarregava a l'arquitecte municipal que formés un llistat de tots aquells edificis que pel seu aspecte i condicions donessin senyals de ruïna. El consistori també lamentava la pèrdua d'un nen de nou anys, Albert Ferrer Maymi, mort en ensorrar-se el seu habitatge al carrer travessia de la Riera, al raval del Monestir. Val a dir que l'Ajuntament reconeixia, i agraïa, els esforços dels nombrosos obrers de les fàbriques de taps i del personal d'obres del port de Sant Feliu (en construcció en aquells temps) en la neteja de la via pública i en les tasques de desguàs de les cases inundades.

La polèmica d'un membre de Creu Roja

Els aiguats de Sant Feliu també varen tenir la seva polèmica. Segons recollia el setmanari barceloní *La Actualidad*, a l'edició del 3 de desembre de 1908, el membre de la Creu Roja Proyecto [sic] Cadillach fou el veritable home del

dia, ja que va salvar fins a quatre persones d'una casa inundada de la plaça del Monestir. També va treure el cos del nen Albert Ferrer de les runes del seu domicili i el va portar a l'Hospital de Sant Feliu on, malauradament, només van poder confirmar la seva mort. Aquest comportament heroic, descrit pel setmanari barceloní, fou posat en qüestió per part d'alguns socis de l'assemblea local de la Creu Roja⁴. El 14 de desembre, a la primera reunió posterior a la tragèdia, es va

Es va produir la mort del nen Albert Ferrer, de 9 anys, i es van haver d'enderrocar tres habitatges afectats, entre altres desastres

criticar la notícia apareguda al setmanari adduint que només es parlava del Sr. Cadillach, i s'obviaven tots els altres membres de la Creu Roja presents en els

treballs de rescat. Fins i tot es va arribar a parlar d'inexactituds en la informació i d'una certa relació entre Cadillach i el corresponsal i fotògraf del setmanari a Sant Feliu, Sr. Soler, que hauria "facilitat" la seva presentació a l'opinió pública com a un heroi. L'assumpte va arribar a l'extrem de ser nomenada una comissió que havia d'investigar aquesta relació entre el corresponsal i el soci de la Creu Roja. A la reunió del 8 de gener de 1909, Cadillach es refermà en la seva posició de no haver influït en la notícia i, amb el parer contrari d'alguns socis, el secretari de la junta va acabar creient en la seva innocència, amb la qual cosa es donà per tancada la polèmica.

Riera del Monestir després dels aiguats de 1908. Fons Josep Escortell. Autor desconegut.

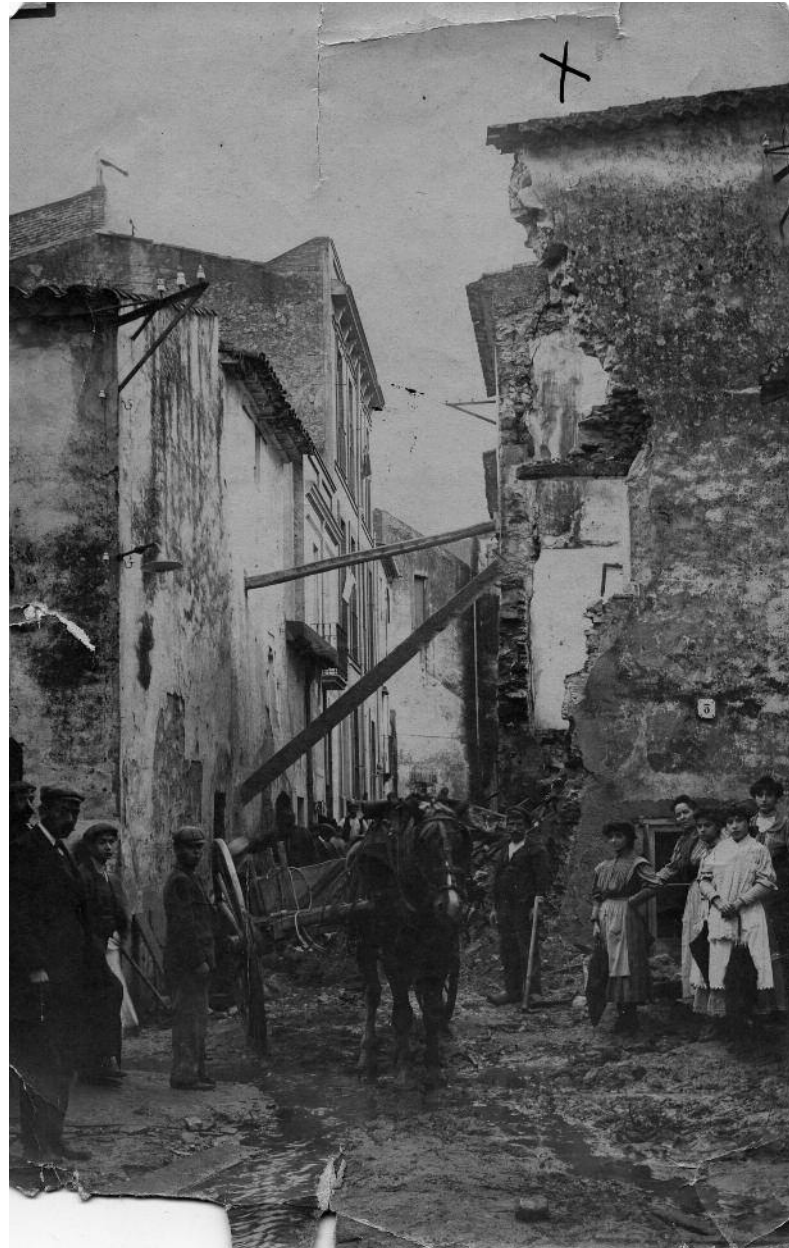


Nombrosos desperfectes i arribada de donacions

La tragèdia viscuda en una societat com la guixolenc de principi del segle XX, sense les cobertures estatals a les que avui estem acostumats, va donar peu a tot un seguit d'iniciatives altruistes encaminades a pal·liar els efectes del desastre. Ja a la sessió del dia 19 es parlà d'una "suscripción iniciada para el alivio mas urgente de los pobres damnificados". Suscripció en què ben aviat destacaran les aportacions d'empresaris del suro com la firma Fills de H. A. Bender, Vincke i Meyer, i molts altres. L'ajuda, a nivell estatal, no començaria a arribar fins al dia 24, en forma d'una aportació de 2.000 pessetes, tramesa pel ministre de Governació. El dia 10 de desembre arribarien nous ajuts: un donatiu de 3.000 pessetes de l'Ajuntament de Barcelona, alhora que s'anunciava la propera arribada de representants de la societat coral Amigos de la Unión de Granollers per fer entrega de les quantitats recollides per les inundacions.

L'abast de la destrucció era, però, molt considerable. El mes de gener de 1909, l'arquitecte municipal i la comissió de foment emetien la llista definitiva dels edificis afectats per les riuades. L'informe classificava les cases segons la seva situació. Pel seu estat ruïnós hi havia 3 cases marcades per a la seva immediata demolició: el número 5 del carrer travessia de la Riera cantonada carrer del Monestir, propietat de Maria Maymi (la casa on va morir el nen Albert Ferrer), el número 13 del carrer del Monestir propietat dels hereus d'Alexandre Rovira, i el número 7, també del carrer del Monestir, de Joan Vilà Carbó. Altres edificis haurien de sotmetre's a contínues inspeccions per veure si es produïen moviments a les façanes o altres senyals d'ensorrament. Com ara diverses cases del carrer Monestir (números 5, 12, 14, 15, 20 i 22), del carrer Especiers (números 17 i 25) o del carrer de la Riera (número 14). El febrer l'Ajuntament atorgà un termini d'un mes per procedir a l'enderroc dels tres edificis més afectats pels aiguats, amb un avís d'execució per part de l'Ajuntament, un cop exhaurit el termini, amb càrrec als interessats. Eren les propietats de Maria Maymi, Hereus d'Alexandre Rovira i Joan Vilà Carbó.

A la sessió del ple de l'Ajuntament de 30 de març de 1909 va arribar el trist epíleg de tota aquesta història. El consistori acceptà la cessió gratuïta per a via pública, o altres usos, del solar ocupat pel número 5 de la travessia de la Riera en no poder fer front la seva propietària, la Sra. Maymi, a les despeses d'enderroc i d'eliminació de runes de l'habitatge on havia perdut la vida el seu fill.



Treballs de neteja de les cases ensorrades pels aiguats de 1908. Marcada amb una creu la casa on va trobar la mort el nen Albert Ferrer. Col·lecció Municipal d'Imatges. Autor desconegut.

Notes:

- 1.- Sala Martí, Pere *L'evolució del paisatge de Sant Feliu de Guíxols*. Ajuntament de Sant Feliu de Guíxols / Diputació de Girona. Girona, 2001.
- 2.- Patxot Jubert, Rafel, *Pluviometria Catalana. Resultats del cinqueni 1906-1910*. Observatori Català. Sant Feliu de Guíxols, 1912.
- 3.- AMSFG. Manual d'Acords de l'Ajuntament, 1908 (H-79)
- 4.- AMSFG. Assemblea local de la Creu Roja de Sant Feliu de Guíxols. Llibre d'actes 1907-1910 (CR 0168).